



Aula 7 2023



O desenvolvimento da redação - Parte 3

A argumentação e Falhas da argumentação



Competência 3:

Selecionar, relacionar, organizar e interpretar informações, fatos, opiniões e argumentos em defesa de um ponto de vista.

O DESENVOLVIMENTO ARGUMENTATIVO

ESTRUTURA

D



Exposição Geral



Exposição Específica



Comentário



Argumentação
Técnica



O DESENVOLVIMENTO ARGUMENTATIVO

Exemplo

Tema: A importância do passado para a construção do futuro

Tese: Falta de investimento das autoridades públicas



O DESENVOLVIMENTO ARGUMENTATIVO

Primordialmente , é fulcral citar a falta de investimentos, que deriva da baixa atuação dos setores governamentais, como um dos principais fatores responsáveis pela desvalorização do patrimônio histórico brasileiro . Uma triste consequência dessa falta de interesse pela preservação da memória foi o incêndio que atingiu o Museu Nacional e seus mais de 20 milhões de itens , agora carbonizados . Essa irreparável tragédia, resultado da falta de verbas para a preservação, comprova que o passado , em nosso país, não é valorizado, e isso, sem dúvidas, compromete não apenas o presente, mas também o futuro, já que as novas gerações não terão acesso aos patrimônios perdidos.



Exposição Geral

Primordialmente , é fulcral citar a falta de investimentos, que deriva da baixa atuação dos setores governamentais, como um dos principais fatores responsáveis pela desvalorização do patrimônio histórico brasileiro . Uma triste consequência dessa falta de interesse pela preservação da memória foi o incêndio que atingiu o Museu Nacional e seus mais de 20 milhões de itens , agora carbonizados . Essa irreparável tragédia, resultado da falta de verbas para a preservação, comprova que o passado , em nosso país, não é valorizado, e isso, sem dúvidas, compromete não apenas o presente, mas também o futuro, já que as novas gerações não terão acesso aos patrimônios perdidos.



Exposição Específica

Primordialmente , é fulcral citar a falta de investimentos, que deriva da baixa atuação dos setores governamentais, como um dos principais fatores responsáveis pela desvalorização do patrimônio histórico brasileiro . **Uma triste consequência dessa falta de interesse pela preservação da memória foi o incêndio que atingiu o Museu Nacional e seus mais de 20 milhões de itens , agora carbonizados .** Essa irreparável tragédia, resultado da falta de verbas para a preservação, comprova que o passado , em nosso país, não é valorizado, e isso, sem dúvidas, compromete não apenas o presente, mas também o futuro, já que as novas gerações não terão acesso aos patrimônios perdidos.



Comentário + Argumentação Técnica

Primordialmente , é fulcral citar a falta de investimentos, que deriva da baixa atuação dos setores governamentais, como um dos principais fatores responsáveis pela desvalorização do patrimônio histórico brasileiro . Uma triste consequência dessa falta de interesse pela preservação da memória foi o incêndio que atingiu o Museu Nacional e seus mais de 20 milhões de itens , agora carbonizados . **Essa irreparável tragédia, resultado da falta de verbas para a preservação, comprova que o passado , em nosso país, não é valorizado, e isso, sem dúvidas, compromete não apenas o presente, mas também o futuro, já que as novas gerações não terão acesso aos patrimônios perdidos.**



O DESENVOLVIMENTO ARGUMENTATIVO

Exemplo

Tema: Como garantir a qualidade de vida ao índio brasileiro?

Tese: Doenças levadas pelo homem branco



Primeiramente, não é difícil imaginar o prejuízo à saúde do indígena ocasionado pela presença do homem branco dentro de suas terras. Isso começou a partir da chegada dos portugueses, e a população de índios declinou rapidamente, principalmente por causa de epidemias de gripe, sarampo, varíola e rubéola. Hoje doenças urbanas, como diabetes, obesidade e hipertensão, também atingem essa população decorrentes do consumo de alimentos processados. Isso é tremendamente preocupante, e o não acesso à vacinação e a um sistema de saúde disponível agravam o quadro provando que não se está garantindo qualidade de vida ao índio do Brasil.



Exposição Geral

Primeiramente, não é difícil imaginar o prejuízo à saúde do indígena ocasionado pela presença do homem branco dentro de suas terras. Isso começou a partir da chegada dos portugueses, e a população de índios declinou rapidamente, principalmente por causa de epidemias de gripe, sarampo, varíola e rubéola. Hoje doenças urbanas, como diabetes, obesidade e hipertensão, também atingem essa população decorrentes do consumo de alimentos processados. Isso é tremendamente preocupante, e o não acesso à vacinação e a um sistema de saúde disponível agravam o quadro provando que não se está garantindo qualidade de vida ao índio do Brasil.



Exposição Específica

Primeiramente, não é difícil imaginar o prejuízo à saúde do indígena ocasionado pela presença do homem branco dentro de suas terras. **Isso começou a partir da chegada dos portugueses, e a população de índios declinou rapidamente, principalmente por causa de epidemias de gripe, sarampo, varíola e rubéola. Hoje doenças urbanas, como diabetes, obesidade e hipertensão, também atingem essa população decorrentes do consumo de alimentos processados. Isso é tremendamente preocupante, e o não acesso à vacinação e a um sistema de saúde disponível agravam o quadro provando que não se está garantindo qualidade de vida ao índio do Brasil.**



Comentário + Argumentação Técnica

Primeiramente, não é difícil imaginar o prejuízo à saúde do indígena ocasionado pela presença do homem branco dentro de suas terras. Isso começou a partir da chegada dos portugueses, e a população de índios declinou rapidamente, principalmente por causa de epidemias de gripe, sarampo, varíola e rubéola. Hoje doenças urbanas, como diabetes, obesidade e hipertensão, também atingem essa população decorrentes do consumo de alimentos processados. **Isso é tremendamente preocupante, e o não acesso à vacinação e a um sistema de saúde disponível agravam o quadro provando que não se está garantindo qualidade de vida ao índio do Brasil.**



Falhas Comuns no Desenvolvimento



- 1- Desenvolvimento expositivo**
- 2- Tese pouco desenvolvida (TPD)**
- 3- Distanciamento do tema**
- 4- Ausência de DOC ou DOC que não ilustra a tese**
- 5- Todos os elementos são bons, mas estão mal conectados**



TEMA: As raízes da feminicídio contra mulheres negras no Brasil

1 A Constituição Federal de 1988 é a lei suprema que rege o ordenamento jurídico
2 brasileiro. Tal regime assegura, na lei 11.340, a toda mulher, independente de
3 raça ou cor, segurança contra agressões físicas, psicológicas ou verbais. Entretanto, é
4 indiscutível que a realidade denota a realidade do aumento das crescentes casos de fe-
5 minicídio no país, principalmente contra mulheres negras, devido ao preconceito pré-co-
6 lumial, enraizado na sociedade, além do machismo estrutural, carga social extremamente
7 antiga e antiquada.
8 e

ilegível

Excedente introdução

Tese 2: Machismo



Tese 2: Machismo

15 Ademais, o conceito de machismo estrutural, segundo o psicanalista Helio Jimenez,
16 se deve à construção de um domínio patriarcal idealizado que emite os valores mais
17 culmicos e desproporcionais aos valores "femininos". Tal forma de pensamento, bastando
18 re arcaica, ao agregar-se à ideologia nazista, gera um entrave para a evolução social,
19 além de atropelar o direito de muitas brasileiras, devido a consciência de imposi-
20 ção de poder de forma violenta em plena século XXI. Fuga ao Tema 2
21

Fuga ao Tema



Fuga à Tese

TEMA: OS DESAFIOS DA MOBILIDADE URBANA NO BRASIL

1	Conforme o artigo 5º da Constituição de 1988, todos
2	os brasileiros têm o direito de ir e vir, e que, no uso
3	garantiria um meio de igualdade social. Todavia, é no
4	âmbito que a sociedade atual enfrenta sérias dificuldades
5	devido a uma boa mobilidade urbana, logo que apresenta
6	como principais empecilhos, a negligência governamen-
7	tal e uma exacerbada quantidade de veículos nas cidades
8	devido a uma deficiência na infraestrutura pública. Assim, um

Tese 2: Exacerbado número de veículos



Tese 2: Exacerbado número de veículos

16 Além disso, vale ressaltar a alta quantidade de
17 carros. Assim, o aumento do frota de carros. Porém
18 apontam que a cidade São Paulo, referência internacional
19 do Brasil, apresenta um dos dos piores índices mundiais
20 Isso se deve majoritariamente pelo excesso quantidade
21 de automóveis na metrópole, ~~excesso~~ de capital da cidade. **Sopa**
22 Dessa forma, não somente a mobilidade urbana será **Fuga à**
23 prejudicada, como a saúde dos indivíduos da local. **Tese**
24 Portanto, isso que o Brasil de Antônio Betinho, na qual

Fuga à Tese



Falhas na AT



- **SUPERFICIALIDADE;**
- **IMPROCEDÊNCIA;**
- **PLASTICIDADE.**



SUPERFICIALIDADE

- Ocorre quando VOCÊ não consegue provar de forma específica sua tese; as informações expostas são genéricas, do senso comum e ineficientes.

Observe, no exemplo a seguir, um D1, a falha de superficialidade:



Exemplo de argumentação superficial

A violência no Brasil cada vez mais vem se agravando, muitas são as notícias todos os dias que refletem a insegurança da nação. Por causa disso, muitas pessoas já mudaram seus hábitos do cotidiano a fim de não se exporem a situações de risco. Isso mostra como o aumento da violência contribui para aumentar o sentimento de insegurança no país.



Analisemos a estrutura do Desenvolvimento:

A violência no Brasil cada vez mais vem se agravando, muitas são as notícias todos os dias que refletem a insegurança da nação. Por causa disso, muitas pessoas já mudaram seus hábitos do cotidiano a fim de não se exporem a situações risco. Isso mostra como o aumento da violência contribui para aumentar o sentimento de insegurança no país.

Exposição

Argumentação



Analiseamos a estrutura do Desenvolvimento:

A violência no Brasil cada vez mais vem se agravando, muitas são as notícias todos os dias que refletem a insegurança da nação. Por causa disso, muitas pessoas já mudaram seus hábitos do cotidiano a fim de não se exporem a situações de risco. Isso mostra como o aumento da violência contribui para aumentar o sentimento de insegurança no país.

Exposição

Argumentação



Analiseamos a estrutura do Desenvolvimento:

A violência no Brasil cada vez mais vem se agravando, muitas são as notícias todos os dias que refletem a insegurança da nação. Por causa disso, muitas pessoas já mudaram seus hábitos do cotidiano a fim de não se exporem a situações de risco. Isso mostra como o aumento da violência contribui para aumentar o sentimento de insegurança no país.

Exposição

Argumentação



Analiseemos SOMENTE A EXPOSIÇÃO primeiramente:

A violência no Brasil cada vez mais vem se agravando, muitas são as notícias todos os dias que refletem a insegurança da nação. Por causa disso, muitas pessoas já mudaram seus hábitos do cotidiano a fim de não se exporem a situações de risco.

Observe que todas as informações acima resumem-se ao senso comum e são genéricas.



Analiseemos **SOMENTE A EXPOSIÇÃO** primeiramente:

A violência no Brasil cada vez mais vem se agravando, muitas são as notícias todos os dias que refletem a insegurança da nação. Por causa disso, muitas pessoas já mudaram seus hábitos do cotidiano a fim de não se exporem a situações de risco.



Agravou-se? Cadê os dados?



Analiseemos **SOMENTE A EXPOSIÇÃO** primeiramente:

A violência no Brasil cada vez mais vem se agravando, muitas são as notícias todos os dias que refletem a insegurança da nação. Por causa disso, muitas pessoas já mudaram seus hábitos do cotidiano a fim de não se exporem a situações de risco.

Agravou-se? Cadê os dados?

Quais notícias?



Analisemos **SOMENTE A EXPOSIÇÃO** primeiramente:

A violência no Brasil cada vez mais vem se agravando, muitas são as notícias todos os dias que refletem a insegurança da nação. Por causa disso, muitas pessoas já mudaram seus hábitos do cotidiano a fim de não se exporem a situações de risco.

Agravou-se? Cadê os dados?

Quais notícias?

Cadê o exemplo específico dessa afirmação?



Então...

Dizemos que um desenvolvimento está superficial quando a parte expositiva não apresenta nada específico para ilustrar, exemplificar ou provar a tese.



IMPROCEDÊNCIA

- Ocorre quando VOCÊ usa informações, dados, exemplos etc. que não provam a tese exposta no trecho argumentativo.

Observe, no exemplo a seguir, a falha de impropriedade:



Os movimentos antivacina dificultam o processo de manter a eficiência da vacinação no Brasil. Dados do Ministério da Saúde mostram que todas as vacinas destinadas a crianças menores de dois anos de idade no Brasil vêm registrando queda desde 2011. É alarmante a redução nessa estatística, visto que a falta de vacinação contribui para o aumento na taxa de mortalidade infantil. Esse dado mostra que o movimento antivacina contribui para dificultar a eficiência da vacinação no Brasil.

Exposição GERAL

Exposição ESPECÍFICA



- **E o que é improcedente?**

Atente que os dados do Ministério da Saúde mostram a queda na vacinação, mas não estão relacionados à tese: os movimentos antivacina.



Então...

Dizemos que um desenvolvimento é improcedente quando a exposição específica não justifica a tese tornando a estrutura da AT incoerente.



PLASTICIDADE

- Ocorre por dois motivos:
 - a) Quando o aluno “joga de paraquedas” um dado na exposição.
 - b) quando o aluno obedece à estrutura de exposição e argumentação. No entanto sua argumentação resume-se apenas ao caráter técnico, ou seja, usa somente a estrutura a seguir:

Isso mostra que a **TESE A** contribui para a permanência do **PROBLEMA**.
(Chamamos essa estrutura de **argumentação técnica**)

Observe, no exemplo a seguir, um D1 que falha na plasticidade:



Por falta de uma legislação específica, as pessoas pouco se preocupam em economizar alimentos. Na Itália, aprovou-se uma lei contra o desperdício de alimento causado pela população, o que resultou numa economia de 12 bilhões de euros. Isso mostra que a falta de punição contribui para que o desperdício aumente na sociedade.

Observe que não há um comentário sobre o dado exposto e que, logo em seguida, o aluno só colocou a estrutura “plástica” da argumentação técnica.

Agora, observe a diferença no exemplo a seguir:



Observe como a exposição ficou muito melhor:

Por falta de uma legislação específica, as pessoas pouco se preocupam em economizar alimentos. Uma prova disso é que a Itália, após criar uma lei contra o desperdício, conseguiu ter economia de 12 bilhões de euros, **fato que infelizmente não acontece em nosso país, justificando as 26 milhões de toneladas de comida jogadas no lixo.** Isso mostra que a falta de punição contribui para que o desperdício aumente na sociedade, impossibilitando que esses alimentos possam sanar a fome de milhares de brasileiros.

Comentário sobre o dado exposto.



Então...

Dizemos que um desenvolvimento é “plástico” quando falta, ao menos, uma explicação para justificar o DOC ou um bom comentário para evidenciar a tese e/ou o tema.



Tema da Semana



Tema da Semana

A partir da leitura dos textos motivadores e com base nos conhecimentos construídos ao longo de sua formação, redija texto dissertativo-argumentativo em modalidade escrita formal da língua portuguesa sobre o tema “**Os desafios de reduzir o machismo que prejudica mulheres diariamente.**”, apresentando proposta de intervenção que respeite os direitos humanos. Selecione, organize e relacione, de forma coerente e coesa, argumentos e fatos para defesa de seu ponto de vista.



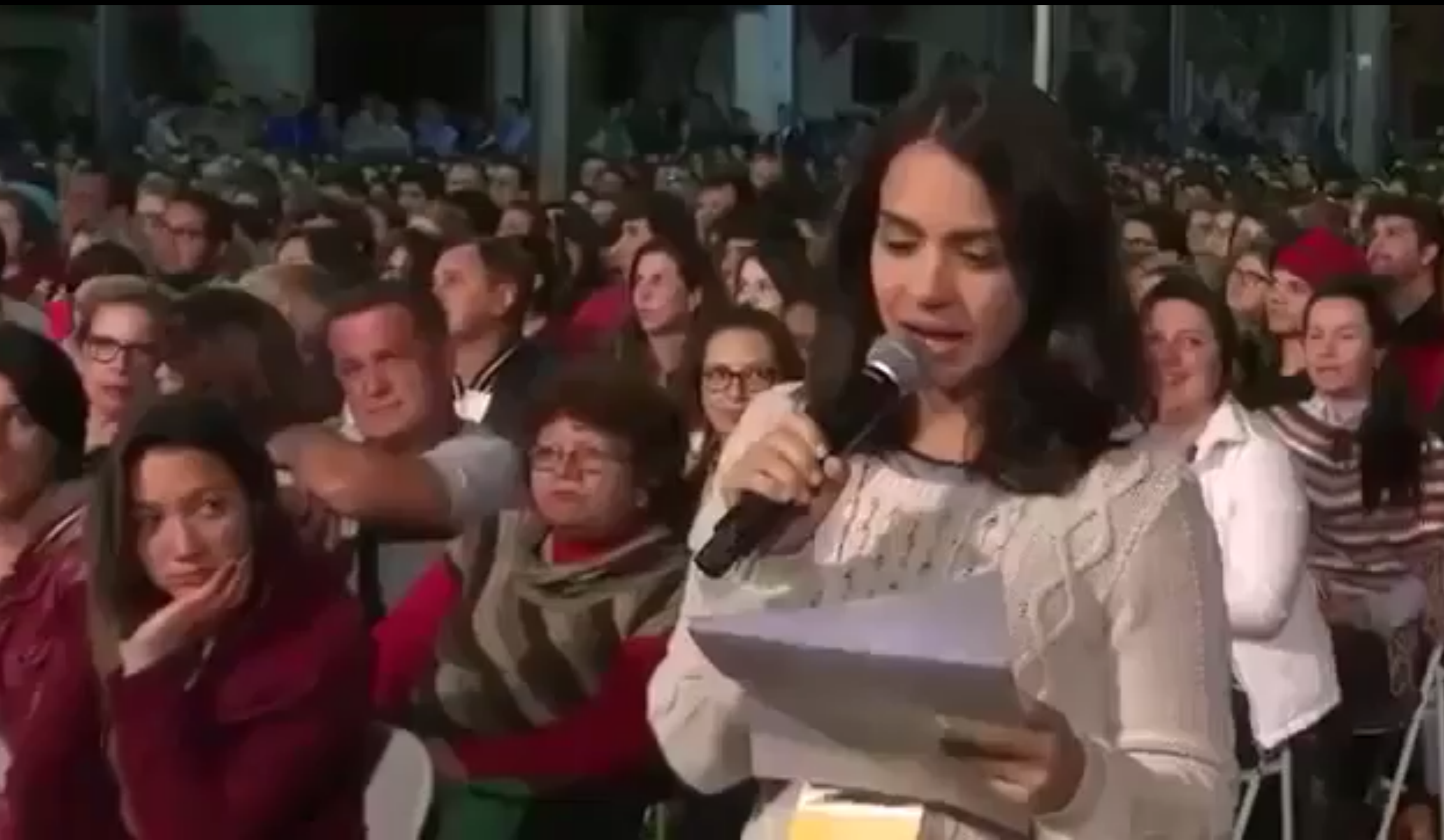
**Hoje, em lugar de textos de apoio,
refletiremos juntos**



Vamos refletir!!!



**Lutar contra o machismo
não é ser contra os homens;
é ser a favor de uma nova
humanidade.**





Vamos refletir!!!



Vamos refletir!!!



Meninos e meninas são criados do mesmo jeito e têm, em casa, as mesmas obrigações?



**Homens e mulheres que usam
transporte público se sentem do
mesmo jeito?**



A equiparação salarial entre homens e mulheres é uma realidade?



**Tudo bem homens e mulheres
beberem do mesmo jeito, vestirem-se
do mesmo jeito, falarem do mesmo
jeito...?**



Homens e mulheres “pegadores” são iguais?



Homens e mulheres falando alto, tendo acessos de raiva, falando palavrão são vistos da mesma maneira?



O anúncio pede “boa aparência”, homens e mulheres se aprontam no mesmo tempo?

O homem toma banho. Bota uma roupa limpa e passada. Pega seu currículo e vai.

A mulher toma banho. Faz escova. A unha. Sobancelha. Depila. Se maquia. Passa batom. Perfume. Bota uma roupa bonita. Salto alto dependendo do cargo. Pega seu currículo e vai.

Percebe a diferença?



Cabelo branco em homem e mulher é visto igualmente pela sociedade?



Você é machista?





**Vamos acabar com
“ o homem pode, a mulher não”.**



O homem pode...



**...andar na rua sem medo de ser "cantado",
assediado ou de estar em perigo.**

...vestir o que ele quiser, quando quiser.

**...rejeitar um pretendente do sexo oposto
sem ficar em perigo.**

**...ficar bêbado ou não precisar se
preocupar em deixar sua bebida no balcão
sem medo de que ela seja "batizada".**



**Como combater o machismo?
Com homens e mulheres juntos!**



Vídeo





E por fim...



“Metade do mundo são
mulheres, a outra metade,
os filhos delas”

Efu Nyaki

**FERNANDA
BERGAMO**

Português & Redação